



PALESTINA V PŘEDIZRAELSKÉ DOBĚ

PALEOLIT

(starší doba kamenná; asi 500 000/200 000–25 000/12 000 př. n. l.)

* *Wádí al-Amúd*

⇒ zbytek lebky člověka *neandertálského typu*

* *Wádí al-Maghára*

⇒ *dvanáct koster* – příbuzné *neandertálskému* člověku

⇒ *lovci a sběrači* – pozůstatky kostí různých zvířat

⇒ *pohřbívání* mrtvých ve skrčené poloze

⇒ zřejmě již *kult mrtvých* – v blízkosti hrobů ve skále miskovité prohlubně, u mrtvých řetízky z kousků kostí

⇒ nález někdy datován až do pozdější doby

MEZOLIT

(střední doba kamenná; asi 12 000–8 000 př. n. l.)

* *Wádí an-Nutaf (an-Natúf)*

⇒ nálezy *koster*

⇒ *natúfien* – natúfská kultura

Nahal Arín

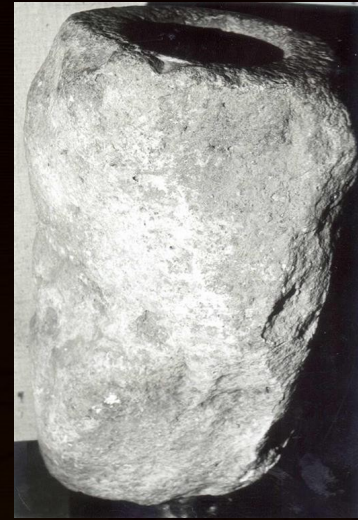
⇒ mladší fáze – dům s oválným půdorysem, jámy jako sila

⇒ starší fáze – *tábořiště natúfského člověka*

- obehnáno zdí

- nádoby na potraviny a drobné nálezy

- *hřbitov* asi s padesáti kostrami –
skrčená poloha, červená barva, pohřební výbava



hmoždír v blízkosti hrobu (Nahal Arín)

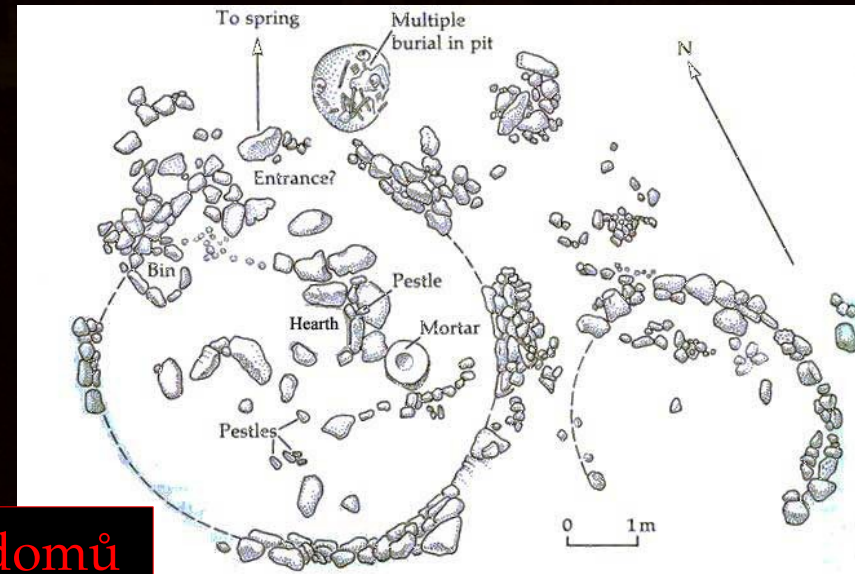
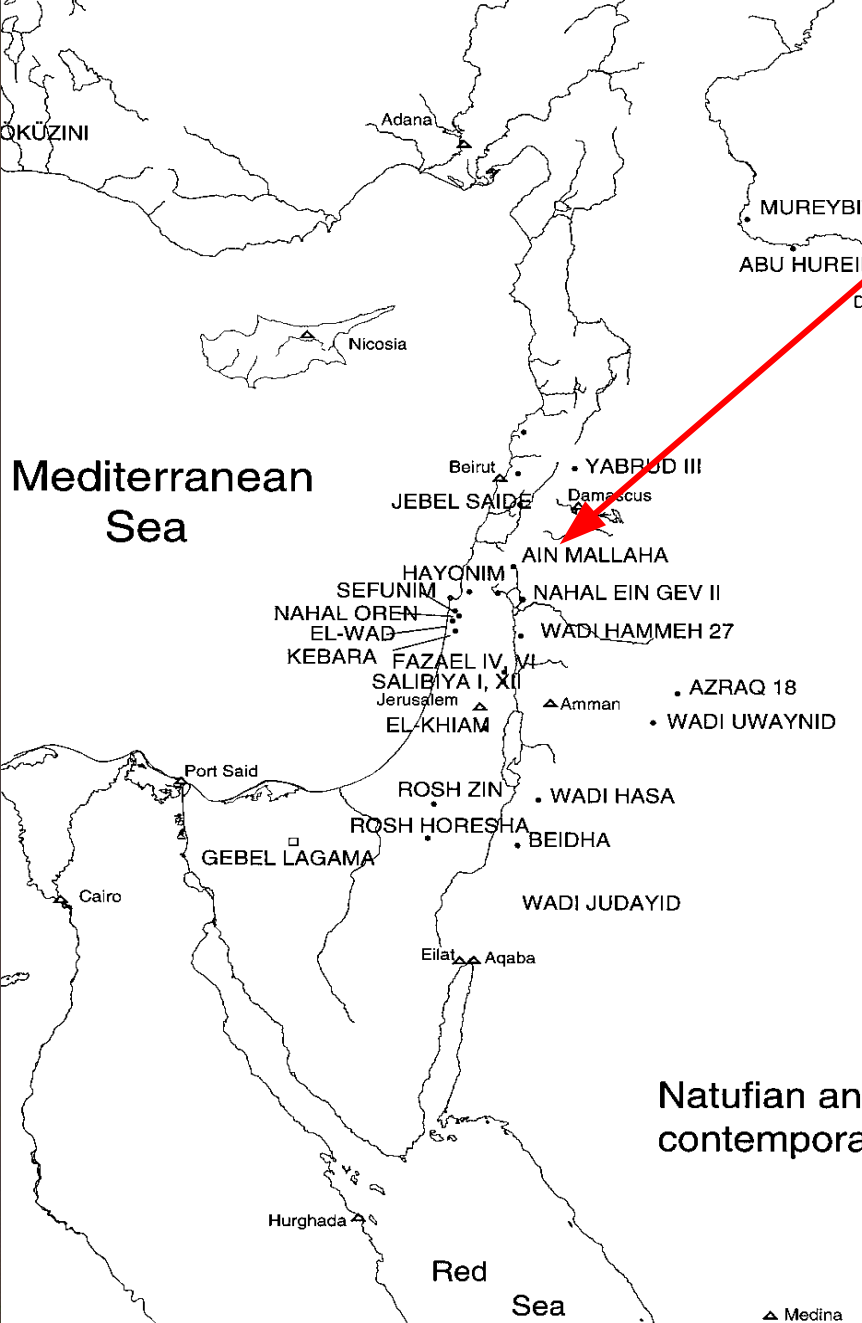
NATÚFSKÁ KULTURA

* *Ajn Malláha*

- ⇒ domy s kulatým a oválným půdorysem
- ⇒ sběrači a lovci
- ⇒ občasná výroba potravin
- ⇒ pohřby různé – nalezena i jednotlivá hlava

⇒ stálé osídlení

⇒ příležitostná výroba potravin a rybolov



pozůstatky domů



NEOLIT

(asi 8 000–4 500 př. n. l.)

a) akeramický (8000–5000 př. n. l.)

- ⇒ *lov* - šípy
- ⇒ *pěstování obilí* – pazourkové srpy, motyky
- ⇒ první *vesnická sídliště*

* *Jericho*

- ⇒ vyvinutá *architektura* s *věží* a silnou hradební zdí
- ⇒ oválné (kruhové) *domy*
- ⇒ *pohřby* – oddělení a domodelování hlavy
- ⇒ *hliněné figurky*



JERICHO



NEOLIT

(asi 8 000–4 500 př. n. l.)

b) keramický (5 000–4 500 př. n. l.)

- ⇒ objevují se keramické střepy – *vypalování hlíny*
- ⇒ *mezera v osídlení Palestiny*
- ⇒ noví osadníci
 - a) z *pobřežní* roviny do vnitrozemí
 - b) ze *severu* – např. tzv. *jarmúcká skupina, jerišská skupina*
- ⇒ v **Palestině** se setkaly a smísily *různé proudy*
- ⇒ *sídliště malá* – úpadek oproti akeramickému neolitu
- ⇒ *obytné jeskyně a chýše*, jen výjimečně pravoúhlé cihlové domy (**Jericho**)
- ⇒ *domestikace skotu, ovce a prasete* (koza již dříve)

CHALKOLIT (ENEOLIT)

(doba měděno-kamenná; asi 4 500–3 100 př. n. l.)

- ⇒ zpracováván *kov*, ale používány i *kamenné nástroje*
- ⇒ měděnou rudu tavili a zpracovávali v *hutích*
 - z kovu *nástroje* a *zbraně*
- ⇒ vzniká *dělbá práce*
- ⇒ *specializovaná řemesla*

* *ghassúlská kultura* (3600–3300 př. n. l.)

- ⇒ **Találát Ghassúl**
- ⇒ *keramika, nástěnné malby* i *kovové nástroje* – měděné sekery
- ⇒ domovní zdi z *hliněných cihel* spočívaly na *kamenných základech*

CHALKOLIT (ENEOLIT)

(doba měděno-kamenná; asi 4 500–3 100 př. n. l.)

* *beeršebská kultura*

* **Tell Abú Matar**

⇒ *velké chalkolitické sídliště*

- dvacet různých obydlí z *podzemních dutin*

⇒ na povrchu ohniště, síla a kruhové půdorysy huti

⇒ křemeny natřené červenavou barvou a sestavené do různých vzorů

⇒ *chov* ovcí, koz a malého druhu skotu

⇒ *kovové předměty* – zbraně, dýky, jehly

⇒ *keramika* – velké džbány vejčitého a kulovitého tvaru

TELL ABÚ MATAR



TELL ABÚ MATAR



CHALKOLIT (ENEOLIT)

(doba měděno-kamenná; asi 4 500–3 100 př. n. l.)

* *beeršebská kultura*

⇒ **Bi'r as-Safad**

- podzemní místnosti založeny *kruhovitě*
- na několikrát rozlomené džbány - *lampy* (?)
- *soška člověka*
- stopy *zemědělství, chovu* dobytka a *specializované výroby* zbraní a uměleckých předmětů
- podzemní místnosti kolem *ústředního prostoru*
- pohřby - *armenoidní* i *palestinský* typ

⇒ kulturní vztahy k **Egyptu**, **Találát Ghassúlu** i k jiným místům



CHALKOLIT (ĚNEOLIT)

(doba měděno-kamenná; asi 4 500–3 100 př. n. l.)

* *beeršebská kultura*

⇒ **Nahal Mišmar**

- jeskyně judské poušti
- přes 400 *měděných předmětů* - umělecky zpracované
- snad z nějakého chrámu?
- měď s vysokým obsahem *arseniku*

NAHAL MIŠMAR





CHALKOLIT (ĚNEOLIT)

(doba měděno-kamenná; asi 4500 – 3100 př. n. l.)

* *kultura Jizreelské roviny (či Megidda)*

⇒ keramika *dvojího typu*

- *červené* hrnčířské zboží

- *šedá* se širokým podstavcem

⇒ řezba z *kosti* a *kovodělné* práce

⇒ nálezy z *hrobů*



RANÁ DOBA BRONZOVÁ Ia

(3100–2900 př. n. l.)

- ⇒ noví přistěhovalci – **Kenaanci**
- ⇒ *infiltrace*
- ⇒ snad ze *severu*
- ⇒ *hrnčířské* umění a výroba hliněných *cihel*
- ⇒ vznik *měst* – např. **Megiddo** a **Bét-šan**



RANÁ DOBA BRONZOVÁ Ia

(3100–2900 př. n. l.)

⇒ **Bét-jerach**

- 8 m silná *zed'* z cihel a
městská hradba

⇒ **Kenaanci** přinesli umění
hrnčířského kruhu

⇒ *síťové zboží*

⇒ uzavřená *keramická pec*





RANÁ DOBA BRONZOVÁ Ib

(2900–2600 př. n. l.)

- ⇒ země hustě osídlena
- ⇒ sídliště v dosahu *vodních zdrojů*
- ⇒ velká města – silně *opevněna*
(**Megiddo**, **Taanak**, **Bét-šan**, **Bét-jerach** a **Chasór**)
- ⇒ *městské státy* – časté konflikty
- ⇒ města převážně na *severu*
- ⇒ na *jihu* - **Tell Arad** – hradba s *polokruhovitými věžemi*
- ⇒ vztahy k **Egyptu** (**Byblos**)
- ⇒ *svatyně* – **Aj**, **Megiddo**



RANÁ DOBA BRONZOVÁ Ib

(2900–2600 př. n. l.)

⇒ *obydlí* – dochované většinou jen půdorysy

⇒ u *větších staveb* opěrné dřevěné pilíře pro *střechu*

⇒ **Jericho**, **Bét-šan** a **Megiddo** – objeveny pravoúhlé místnosti

⇒ *kruhové stavby* – spíš síla

⇒ také nástroje z *pazourku*



STŘEDNÍ DOBA BRONZOVÁ

(2100–1600 př. n. l.)

* *Amurru (Emorejci, Amorité)*

- ⇒ období přechodu
- ⇒ kočovníci
- ⇒ snad součástí vlny velkého semitského stěhování
- ⇒ v **Palestině** a v **Sýrii** zničili městskou kulturu
- ⇒ splynuli
- ⇒ vznikla *kenaanská kultura střední doby bronzové*



STŘEDNÍ DOBA BRONZOVÁ

(2100–1600 př. n. l.)

* *písemné prameny*

⇒ zatím pouze z okolních oblastí, zejména z **Egypta**

⇒ tzv. *berlínské „klatbové“ texty* z **Egypta** (20. století př. n. l.)

- zmíněn **Jeruzalém** a **Aškalón**

⇒ „klatbové“ texty z doby kolem 1850–1800 př. n. l.

- jmenován **Jeruzalém**, **Akkó**, **Tyros**, **Chasór**, **Pella**

⇒ příběh *Egyptřana Sinuheta*



STŘEDNÍ DOBA BRONZOVÁ

(2100–1600 př. n. l.)

⇒ od 18. stol. př. n. l. v **Egyptě** období zmatků a rozkladu

⇒ v pol. 17. století **Hyksósové**

* *města v Palestině*

⇒ silná opevnění

⇒ *glacis* – **Lajiš, Chasór, Šekem, Lakiš, Chebrón**

⇒ boje



STŘEDNÍ DOBA BRONZOVÁ

(2100–1600 př. n. l.)

* *města v Palestině*

⇒ silná opevnění

⇒ *glacis* – **Lajiš, Chasór, Šekem, Lakíš, Chebrón**

⇒ boje

AMARNSKÉ OBDOBÍ



POZDNÍ DOBA BRONZOVÁ

(1600–1200 př. n. l.)

amarnské období

(15. – konec 13. stol. př. n. l.)

⇒ *amarnská korespondence* – **Tell el-Amarna**

- *akkadština*

- také *dopisy* z městských států (např. **Byblu, Sidónu, Tyru, Akka, Aškalónu, Chasóru, Megidda, Gezeru, Jeruzaléma, Lakíše**) – *boje* mezi městskými státy

⇒ *chabiru* (*chapiru*) – nájezdníci a žoldnéři

- dříve ztotožňování s **Hebrejci**, ale spíše sociální vrstva

- snad tvořili *určitou složku* pozdější izraelské společnosti

POZDNÍ DOBA BRONZOVÁ

(1600–1200 př. n. l.)

amarnské období

(15. – konec 13. stol. př. n. l.)

- * **Amenhotep IV.** – úpadek egyptské moci v **Palestině**
- * **Sethi I.** – stély z **Bét-šan**
- * **Ramesse II.** – bitva u **Kadeše** – chetitský **Muvatalli**



Merenptahova stéla

⇒ konec 13. stol. př. n. l.

„Knížata jsou pokořena a jen říkají: „Šalom“. Žádný z příslušníků Devíti luků už nezvedá hlavu. Cekenu je poražen, Chatti je v klidu, Kanaán je zbědovaný. Aškalón je dobyt, Gezer uchvácen, Jenoam už neexistuje. **Izrael** je zpusťšen a nemá plody, Charu se stal vdovou (vydanou napospas) Egyptu.“





KONEC